

2025年10月25日

下北沢 ゴミ箱社会実験・調査分析 報告

平素から大変お世話になっております。本日は、表題の件につき、調査分析の結果を以下、報告させていただきます。何卒、よろしくお願いいたします。

1. 調査分析期間

2025年10月15、17、18、19日 計4日間（10時～21時）

*下北沢カレーフェスティバルは10月9日～26日、開催されており、当該イベント開催中の調査です。

2. 調査分析担当

成城大学 経済学部 境 新一研究室 教員ならびに3年次ゼミナール学生（以下、当研究室と略記）

3. 調査分析の目的

下北沢にてカレーフェスティバルが開催されている期間に、事前に異なる4か所にゴミ箱を設置、捨てられたゴミを17:00、20:00の1日2回、回収して内容を分類し、その結果を分析考察することによって、通常時、イベント開催時に人流にどのような変化があるか、ゴミ箱設置の意義などを評価する。

4. 調査分析の方法

(1) ゴミ回収ならびに分析調査のスケジュール

地域環境維持向上社会実験

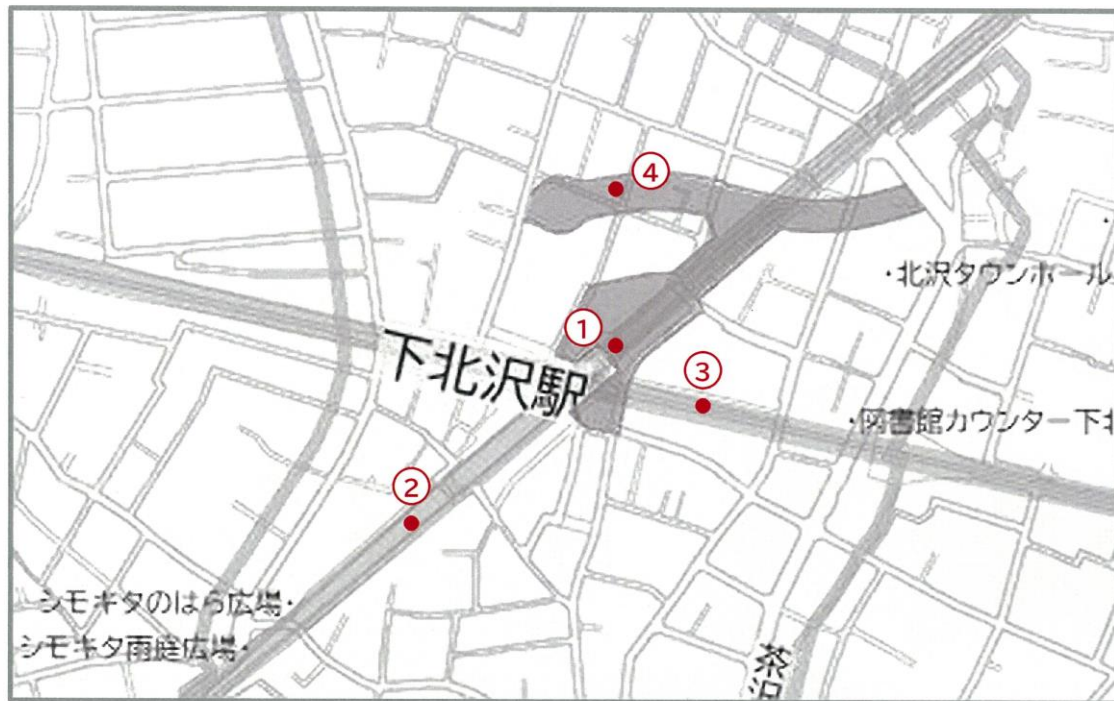
(たたき台)

2025/10/24

	内容	日数	回数	10時半	11時	12時	13時	14時	15時	16時	17時	18時	19時	20時	21時	22時	確認事項
アイラブ下北沢	ごみ箱の設置撤収 ※駅前広場	18	2	設置	安全管理											撤収	・保管場所を要確認
MeGo (有償ボランティア)	ごみ箱の設置撤収 ※駅前広場以外(3か所) ごみの分別・回収・運搬 ※4か所 ※回収ごみの記録撮影	18	3	設置			分別 回収 運搬				分別 回収 運搬				撤収 分別 回収 運搬		・回数時間を要確認 ・設置者を要確認 ・各ごみ袋に場所・時間帯を明記の要否確認
成城大学	収集ごみの分析	4	1												分析		
京王電鉄	鍵の開錠(集積場所)	18	2	開錠											開錠		・集積場所の施錠管理方法の確認
	見守り協力(ダンダン)	18	-		施設警備に合わせた見守り協力												
小田急電鉄	見守り協力	18	-		施設警備に合わせた見守り協力												
JT	ごみ箱の借用	-	-														
エリマネ協議会 (しもきた商店街)	問合せ対応	18	-		問合せ対応												

(2) 4か所に設置されたゴミ箱

ゴミ箱設置場所(地域環境維持向上社会実験)



(3) 作業

当研究室では、上記スケジュールに従って、毎回16:00~16:30、ならびに、20:00~ にゴミ集積場に集合し、朝昼/夜の2時点の4か所から集積されたゴミ箱の合計回収ゴミを次の分類方法にそって分類し、点数をカウントし、気付いたことなどを記録していく。最後に、写真撮影を行った後、可燃、不燃のゴミ袋に入れ替えて作業を終了する。

◎ゴミ・資源 10 分類

No 分類名 主な内容 出し方の特徴

- [1] 紙類・布類 紙箱、雑誌、新聞、書籍、パンフレット、ティッシュ箱、厚紙、衣類など 再生可能素材が多く「資源」扱いが中心。汚れやコーティングがあるものは可燃ゴミ。
- [2] プラスチック・ビニール類 容器包装プラ、ポリ袋、ラップ、カップめん容器、発泡スチロールなど 基本は「可燃ゴミ」。識別マーク付きのものは「拠点・店頭回収」対象。
- [3] ガラス・びん類 飲料びん、調味料びん、割れたガラスなど 汚れがなければ「資源」。割れや油付きは「不燃ゴミ」。
- [4] 金属類 缶（アルミ・スチール）、鍋、フライパン、やかん、金属キャップなど 飲料・食品用は「資源」、その他は「不燃ゴミ」。10/17の作業状況&感じたこと
- [5] 家電・電気製品 エアコン、テレビ、冷蔵庫、洗濯機、掃除機、電話機、小型家電など 大型家電は「家電リサイクル」。
- [6] 電池・危険物類 乾電池、充電電池、スプレー缶、カセットボンベ、ライター、刃物など 使い切り・安全処理後に「不燃ゴミ」。一部は販売店や拠点回収。
- [7] 家具・大型ゴミ カーペット、布団、クッション、ゴルフクラブ、家具、自転車など 一辺 30cm 超は「粗大ゴミ」。再利用困難な大型品。
- [8] 食品関連ゴミ 生ゴミ、卵殻、ティッシュ、紙おむつ、貝殻、落ち葉など 「可燃ゴミ」が中心。水分を切るなど衛生面に注意。
- [9] 危険・特殊廃棄物 灯油、ガソリン、薬品、塗料、消火器、注射針など 「販売店・専門回収」に依頼。区では収集不可。
- [10] その他・複合素材品 革製品、カーボン紙、ガムテープ、CD・DVD、トランプなど 材質が混ざるため「可燃」または「不燃」。判断に迷うものが多い。

5. 調査結果

内容内訳・実数																						
日付	時間帯	天候	可燃ゴミ袋	不燃ゴミ袋	可燃ゴミ点数計	不燃ゴミ点数計	可燃ゴミ 点数内訳						不燃ゴミ 点数内訳									
							飲食Take out	紙コップ	コンビニ系	タバコの箱	タバコの吸殻	カレールース関連	PET	缶合計	缶/内訳・酒	瓶合計	瓶/内訳・酒	プラコップ				
2025/10/15(水)	~17時まで	曇時々雨15°C/20°C	3	2	134	114	4	53	5	41	23	8	38	36	0	1	1	39				
	~21時まで	曇時々雨18°C/16°C	1	3	46	91	5	17	3	0	14	7	41	29	17	5	3	16				
2025/10/17(金)	~17時まで	晴17°C/24°C	2	3	117	195	15	24	32	34	5	7	66	61	13	5	0	63				
	~21時まで	晴20°C/18°C	1.5	4	137	228	18	35	31	37	5	11	97	60	23	8	3	63				
2025/10/18(土)	~17時まで	曇時々晴16°C/24°C	4	9	395	450	75	118	81	66	19	36	257	70	15	10	0	113				
	~21時まで	曇時々晴23°C/22°C	2	3	104	210	44	22	22	10	1	5	78	46	23	3	2	83				
2025/10/19(日)	~17時まで	曇時々雨15°C/13°C	5	7	487	404	89	133	46	63	47	109	176	78	20	16	2	134				
	~21時まで	曇時々雨18°C/16°C	2	3	66	130	12	28	11	11	2	2	49	42	26	1	0	38				
内容内訳・割合																						
日付	時間帯	天候	可燃ゴミ袋	不燃ゴミ袋	可燃ゴミ点数計	不燃ゴミ点数計	可燃ゴミ 点数内訳の割合・%						不燃ゴミ 点数内訳の割合・%									
							飲食Take out	紙コップ	コンビニ系	タバコの箱	タバコの吸殻	カレールース関連	PET	缶合計	缶/内訳・酒	瓶合計	瓶/内訳・酒	プラコップ				
2025/10/15(水)	~17時まで	曇時々雨15°C/20°C	3	2	134	114	2.99	39.55	4.39	30.60	17.16	5.97	33.33	31.58	0.00	0.88	100.00	34.21				
	~21時まで	曇時々雨18°C/16°C	1	3	46	91	10.87	36.96	3.30	0.00	30.43	15.22	45.05	31.87	58.62	5.49	60.00	17.58				
2025/10/17(金)	~17時まで	晴17°C/24°C	2	3	117	195	12.82	20.51	16.41	29.06	4.27	5.98	33.85	31.28	21.31	2.56	0.00	32.31				
	~21時まで	晴20°C/18°C	1.5	4	137	228	13.14	25.55	13.60	27.01	3.65	8.03	42.54	26.32	38.33	3.51	37.50	27.63				
2025/10/18(土)	~17時まで	曇時々晴16°C/24°C	4	9	395	450	18.99	29.87	18.00	16.71	4.81	9.11	57.11	15.56	21.43	2.22	0.00	25.11				
	~21時まで	曇時々晴23°C/22°C	2	3	104	210	42.31	21.15	10.48	9.62	0.96	4.81	37.14	21.90	50.00	1.43	66.67	39.52				
2025/10/19(日)	~17時まで	曇時々雨15°C/13°C	5	7	487	404	18.28	27.31	11.39	12.94	9.65	22.38	43.56	19.31	25.64	3.96	12.50	33.17				
	~21時まで	曇時々雨18°C/16°C	2	3	66	130	18.18	42.42	8.46	16.67	3.03	3.03	37.69	32.31	61.90	0.77	0.00	29.23				
袋総数																						
日付	時間帯	天候	可燃ゴミ袋	不燃ゴミ袋	可燃ゴミ総計	不燃ゴミ総計	ゴミ総計															
2025/10/15(水)	~17時まで	曇時々雨15°C/20°C	3	2	4	5	9															
	~21時まで	曇時々雨18°C/16°C	1	3																		
2025/10/17(金)	~17時まで	晴17°C/24°C	2	3	3.5	7	10.5															
	~21時まで	晴20°C/18°C	1.5	4																		
2025/10/18(土)	~17時まで	曇時々晴16°C/24°C	4	9	6	12	18															
	~21時まで	曇時々晴23°C/22°C	2	3																		
2025/10/19(日)	~17時まで	曇時々雨15°C/13°C	5	7	7	10	17															
	~21時まで	曇時々雨18°C/16°C	2	3																		

(注) 「その他」の可燃ゴミ、不燃ゴミはそれぞれ大量であるため、集計対象からは除外している。

なお、鮮明な原データにつきましては、別紙をご覧ください。

6. 分析ならびに考察、結論

(1) 分析の視点

分析の視点としては、ゴミの種類（可燃／不燃）と総量・点数・内訳、天候（晴・曇／雨）、時間帯（朝昼／夜）、曜日特性（平日／週末）があげられる。

(2) 可燃ゴミと不燃ゴミ 総量

可燃は朝昼の方が多い。金曜は夜の方が多い。週末ほど多い。晴・曇の方が多い。
不燃は朝昼の方が多い。金曜は夜の方が多い。週末ほど多い。晴・曇の方が多い。

(3) 可燃ゴミと不燃ゴミ 点数

可燃は朝昼の方が多い。金曜は夜の方が多い。週末ほど多い。晴・曇の方が多い。
不燃は朝昼の方が多い。金曜は夜の方が多い。週末ほど多い。晴・曇の方が多い。

(4) 可燃ゴミ 点数内訳

飲食テイクアウトは週末、特に土曜の夜が多い。

カレーフェスは、平日ほど夜、週末ほど朝昼のゴミが多い。カレーフェスに関連したテイクアウトは朝昼に多く、夜は少なく、店内で食べていると思われる。

タバコ箱は週末にかけて多くなり、外国産（中国系が特に多く、次いでアジア系、欧米系）が中心であることからインバウンド（海外からの旅行者など）が週末に多く来られていることが推定される。

(5) 不燃ゴミ 点数内訳

PET は不燃のうち 33～57%と最も大きく、次にプラコップ、第三位に缶となっている。

PET は平日は夜の方が、週末は朝昼の方が多い。金曜は夜の方が多い。週末ほど多い。晴・曇の方が多い。
缶は週末の方が多く、かつ、酒の割合が高い。夜の酒の割合は高い。

酒については、タバコ箱と同様に週末になるほど外国産（中国系、アジア系、欧米系）の割合が多くなり、インバウンド（海外からの旅行者など）が多く来られていることが推定される。

(6) 概観

カレーフェスティバルの開催はゴミの量・質に影響を与えていると推定される。

週末のゴミ量は平日の倍ある。特に不燃ゴミの割合が飛躍的に高くなる。またゴミの質、種類も週末になるほど多様化する。

今回の4か所のゴミ箱の位置が最善であるか否かは判断できないものの、ゴミ箱を置くことによって、商業、生活（衛生面、安全面）、人流などに関する多様な情報が集積され、諸活動に重要な示唆を与えるものと思われる。

7. 課題と展望

- (1) 当初、調査分析の対象はゴミの回収ごとに、すなわち朝、昼～夕方、夜間と3つの時間帯のゴミを分析すると想定していたが、実際は2つの時間帯であった。今後、さらに詳細なゴミ調査分析をする場合は3つの時間帯に分けた方がよいと考えられる。また、今回は当調査分析単独で考察と結論を導いたが、やはり他のデータも交えて相互の関係性、総合的な社会事象の調査分析を行えることが望ましい。
- (2) ゴミ回収がボランティアによる支援と SNS のツールによってなされていたことが調査分析をすすめる中で実感された。実際に18日（3日目）は連携が悪く、ゴミ回収のタイミングと実際の作業の間に、当研究室の待機時間が2時間30分に及んだことは、初めての実証実験であったためやむをえなかったものの、遺憾である。やはり早急に対策を検討し改善すべきことと考える。誰に確認すればよいか、当事者が不在または不明では意思決定や実働が難しい。特に、商店街当事者間とボランティア、その他当事者（今回は当研究室が含まれる）に情報共有が的確になされ、課題・トラブル・不測の事態にすみやかに対応できる必要があると考える。SNS のソフトウェア（メニュー）開発、安全性を担保するネットワーク構築など、今後の展開に期待したい。
- (3) 実施のゴミ作業では飲み残し廃棄に衛生面での課題がある。マスク装着だけでなく消毒液の具備、簡易な作業服（ビニール製の安価なもので可）も準備して対応した方が安全性を高められると思われる。

- (4) 雨天での作業の場合は、傘をさして行うことは困難であるため、組立式テントが役立った。ただし、幾分老朽化もみられたため、今後の対応（新品の装備など）によってさらに安全性が高まると思われる。
- (5) ゴミには少量ではあったが、家庭内の生活ごみ（赤ちゃんおむつ、靴底など）も含まれていた。今回のゴミ調査分析では、個人情報に関わる問題は一切発生しなかった。ただし、リスクそのものは存在するため、作業時点で問題が生じないように事前に、商店街や行政に組織的対応の手順を予め決めておいていただきたい。

さらに、実際の作業を担当した学生による、直接のメモもありますのであわせてご覧ください。

以上

なお、本件調査分析に関するご質問等は以下（大学・研究室メール、携帯電話）にお願いいたします。

<調査分析担当>

〒157-8511 東京都世田谷区成城 6-1-20

成城大学経済学部、大学院経済学研究科

研究室メール sakais@seijo.ac.jp

境 新一 研究室

〒151-0066 東京都渋谷区西原 2-44-6

(株)ブレイン・コミュニケーション・コンサルティング[略称 BCC]

代表取締役 境 新一

<https://www.brain-c-consulting.com/>

以上

2026年3月16日、24日追記

下北沢 路上ゴミ収集の調査分析 報告

平素から大変お世話になっております。本日は、表題の件につき調査分析を行った結果を以下、報告させていただきます。何卒、よろしくお願いいたします。

1. 調査分析期間

2025年10月25日付で、カレーフェスティバル期間における、下北沢駅周辺で臨時に設置された、ゴミ箱の社会実験（主に午後・夜間のゴミ）、その調査分析については既に報告済みである。

これに対して今回は、本年2026年2月に新たに下北沢エリアマネジメント協議会より提供された、主に早朝の路上ゴミ収集の状況を示す撮影写真、それにもとづく路上ゴミ収集の調査分析の結果を報告する。調査対象期間は以下の通りである。

2025年 9月 8-15日 計8日間（早朝6時～7時半）

2025年10月 14-20日 計7日間（早朝6時～7時半）

*下北沢カレーフェスティバルは10月9日-26日、開催されています。今回は当該イベントの前月ならびに開催中の調査です。

2. 調査分析担当

成城大学経済学部 境 新一（教員）

3. 調査分析の目的

下北沢にてカレーフェスティバルが開催されている期間前の9月、ならびに10月という期間中、いずれも路上に捨てられた、路上ゴミの早朝の収集状況と内容を撮影した写真をもとに調査分析するものである。

ある意味で前回調査分析の補完作業であると同時に、ゴミの収集された時間帯の相違、すなわち午後・夜間と早朝という異なる時間帯でのゴミ内容の質と量を比較し、調査分析する。

4. 調査結果

以下の図表1・2の通りである。

まず、図表1は下北沢駅周辺におけるゴミ調査分析2—ゴミ箱と路上での比較を示している。上段1表はゴミ箱(10月)の前回調査、下段2表は路上ゴミ(10月・9月)の今回調査の各結果を表している。

次に、図表2は下北沢駅周辺のゴミ調査分析2「たばこの吸い殻」本数—ゴミ箱と路上での比較を示している。上段1表はゴミ箱(10月)の前回調査、下段2表は路上ゴミ(10月・9月)の今回調査での「たばこの吸い殻」本数の比較を表している。

5. 分析ならびに考察、結論

(1) 分析の視点

分析の視点としては、ゴミの収集時間(早朝/午後夜間)、収集場所(ゴミ箱/路上)と総量・点数、天候(晴・曇/雨)、曜日特性(平日/週末)があげられる。

(2) 可燃ゴミと不燃ゴミ 総量

路上ゴミでは早朝の可燃(たばこの吸い殻)の総量が異常に多い。週末の土・日に多くなる傾向がある。

路上ゴミでは早朝の不燃(PET、缶)の総量は少ない。平日・週末、天候の影響も受けにくい。

(3)可燃ゴミと不燃ゴミ 点数

路上ゴミでは早朝の可燃（たばこの吸い殻）の点数が異常に多い。週末の土・日に多くなる傾向がある。
路上ゴミでは早朝の不燃（PET、缶）の点数は少ない。平日・週末、天候の影響も受けにくい。

(4)概観

カレーフェスティバルの開催は路上ゴミの量・質にも多少とも影響を与えていると推定される。
ただし、前回調査分析の対象であったゴミ箱のゴミと比較して、路上のゴミは総量・点数では平日と土日、天候にあまり影響を受けていない。最大の特徴は早朝の可燃（たばこの吸い殻）の総量・点数の上での異常な多さである。前回調査分析のような、ゴミ箱の有無と位置ということにかかわらず、まちの商業、生活（衛生面、安全面）の面では、一定の人員と頻度で常時、路上ゴミの継続的な収集を図る必要がある。

6. 課題と展望

ゴミ収集はまちの衛生、安全を担保する上できわめて重要である。2025年10月に当ゼミが担当した現場作業による分析結果、さらに2026年2月に撮影写真による分析結果を記載した。その両者にはゴミ箱と路上ゴミとの相違があり、その比較を行った図表1・2の結果は興味深い。

下北沢の商店街は、営業している午前から午後・夜間までには路上ゴミについては、自店の周辺の路上ゴミは収集可能である。しかし、夜間から早朝まで、すなわち、22時以降から翌朝7時頃までの間は、店の営業が終了しているため、ゴミ収集の空白時間帯となり基本的に路上ゴミの収集が行われない。

現在、北沢2丁目協和会防犯部の鈴木副部長は、この商店街が営業を終了した空白時間帯にあたる早朝、6:00～7:30頃に、毎日～週4回程度を路上ゴミの収集を行っている。写真はその集積されたゴミを撮影したものである。撮影写真からの判明する事実は以下の通りである。

- ・たばこの吸い殻については、午後・夜間にくらべて早朝は極端に多い。
- ・PETについては、午後・夜間と比べて早朝は非常に少ない。
- ・缶については、午後・夜間と早朝はほぼ変わらない。

路上ゴミのなかでは、たばこの吸い殻が非常に多いことがわかる。これは路上に捨てられる吸い殻が多いことを意味し、吸い殻を減少させるためには、喫煙ブースの増設、喫煙マナー&啓蒙活動に関する積極的な推進をはかる必要がある。

ただ、そもそも鈴木副部長のご厚意により継続的に行われてきた本活動、俗人的であるため、いつまでも依存することは不可能であり、今後はゴミ収集の主体を個人から組織地域に転換して継続していく必要がある。

組織的、地域的なゴミ収集には民間主導、行政主導など、様々な方法が考えられる。前者では商店街・店の自らの仕事と責任が増すマイナス面もあるものの、主体的に自由に活動をすすめられるプラス面がある。一方、後者では、商店街・店の負担を抑えられるプラス面がある反面、行政コストの増加（税金投入）のマイナス面もある。

そこで注目されるのが、学生を中心とする若年層のボランティア、ボランティア組織である。既に、渋谷・四谷などの地域で実績を上げているボランティア組織が存在する。若年層のボランティア、ボランティア組織に協力していただくことにより、ゴミ総量の減少ならびにコストの削減を同時にはかることが可能となろう。

また、上記の個人や組織による人的対応だけでなく、AI を搭載した移動式ゴミ収集機器（バッテリー式の自動車／吸引回収車など）を深夜や早朝に定時運行する物的対応も提案可能である。

写真1～4 路上ゴミ収集 駅周辺 [下北沢エリアマネジメント協議会 提供]



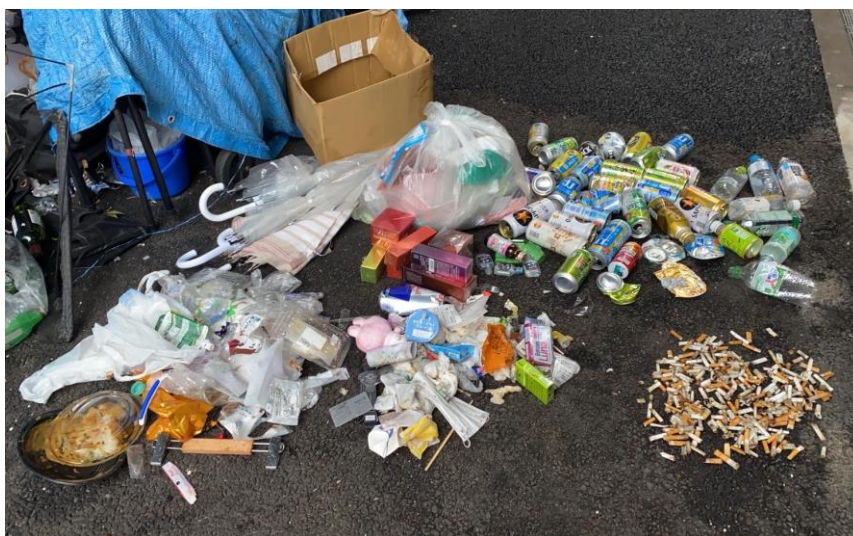
(注) 2025年9月8日, 早朝。



(注) 2025年9月13日, 早朝。



(注) 2025年10月18日, 早朝。



(注) 2025年10月20日, 早朝。

図表1 下北沢駅周辺におけるゴミ調査分析2ーゴミ箱と路上での比較

上段： 前回調査分析の総括表																	
日付	時間帯	天候	可燃							不燃				その他(細かいごみ)	まとめた後の 可燃ごみ袋数	まとめた後の 不燃ごみ袋数	備考
			飲食Take out	紙コップ	コンビニ系	タバコの箱	タバコの吸い殻	カレーイベント関連	PET	缶	瓶	ブラコップ					
2025/10/15 (木)	~17時まで	曇り時々雨 15°C/20°C	4	53	5	41	23	8 (内チラシが6枚)	38	36	1 (内お酒1)	39	大量 (数えきれないため)	3	2	・生ゴミの多量 ・ペットボトルの多量 ・タバコ吸殻の多量 ・その他	
	~21時まで		5	17	3	0	14	7 (内チラシが7枚)	41	29 (内お酒17)	5 (内お酒3)	16	大量 (数えきれないため)	1	3	・可燃ごみに3本PET ・画像がその他	
2025/10/17 (金)	~17時まで	晴れ 17°C/25°C	15	24	32	34	5	7	66	61 (内お酒13)	5	63	大量 (数えきれないため)	2	3	・生ゴミ少なめ・飲み残し少ない・家庭 ゴミ多め・チラシやレシート、劇場関係 のペーパー多数	
	~21時まで		18	35	31	37	5	11	97	60 (内お酒23)	8 (内お酒3)	63	大量 (数えきれないため)	1.5	4	・飲み残し多め ・お酒比率高め	
2025/10/18 (土)	~17時まで	曇り 17°C/25°C	75	118	81	66	19	36 (内チラシが36枚)	257	70 (内お酒15)	10	113	大量 (数えきれないため)	4	9	・可燃ごみに5本PET ・タバコ吸殻の多量 ・その他	
	~21時まで		44	22	22	10	1	5 (内チラシが5枚)	78	46 (内お酒23)	3 (内お酒2)	83	大量 (数えきれないため)	2	3	・可燃ごみに5本PET(内酒1) ・スマホカバーとフィルムあり ・帝王さん指定のごみ袋が不足	
2025/10/19 (日)	~17時まで	曇り時々雨 14°C/20°C	89	133	46	63	47	109 (内チラシが44枚)	176		16 (内お酒2)	134	大量 (数えきれないため)	5	7	・カレーイベント関連のごみが目立っ た・タバコが多い・紙コップやペットボ トルが大量	
	~21時まで		12	28	11	11	2	2	49	42 (内お酒26)	1	38	大量 (数えきれないため)	2	3	・不燃ゴミの中に燃えるゴミ多数 ・外圍のタバコがいくつか捨てられてい た	
下段： 今回調査分析の総括表																	
2025/10/14 (火)	6~7時半	曇 18.9						50 (内チラシが 枚)	14	42	1 (内お酒)		大量 (数えきれないため)				
2025/10/15 (水)	6~7時半	曇時々雨 17.5						250 (内チラシが 枚)	2	19	0 (内お酒)		大量 (数えきれないため)				
2025/10/16 (木)	6~7時半	曇時々雨 18.1						300 (内チラシが 枚)	12	28	2 (内お酒)		大量 (数えきれないため)				
2025/10/17 (金)	6~7時半	晴 19.8						300 (内チラシが 枚)	5	12	1 (内お酒)		大量 (数えきれないため)				
2025/10/18 (土)	6~7時半	曇一時晴 21.0						250 (内チラシが 枚)	10	44	1 (内お酒)		大量 (数えきれないため)				
2025/10/19 (日)	6~7時半	曇時々雨 21.1						400 (内チラシが 枚)	17	50	1 (内お酒)		大量 (数えきれないため)				
2025/10/20 (月)	6~7時半	曇時々雨 17.2					10	200 (内チラシが 枚)	9	33	4 (内お酒)		大量 (数えきれないため)				
													大量 (数えきれないため)			・ビニール傘：4、カレー残り：1	
2025/9/8 (月)	6~7時半	晴 29.6						500 (内チラシが 枚)	12	51	3 (内お酒)		大量 (数えきれないため)				
2025/9/9 (火)	6~7時半	晴時々曇 29.3						300 (内チラシが 枚)	8	25	4 (内お酒)		大量 (数えきれないため)				
2025/9/10 (水)	6~7時半	曇時々晴 28.3						250 (内チラシが 枚)	14	21	0 (内お酒)		大量 (数えきれないため)				
2025/9/11 (木)	6~7時半	晴後大雨 27.2						400 (内チラシが 枚)	8	27	4 (内お酒)		大量 (数えきれないため)				
2025/9/12 (金)	6~7時半	曇後一時雨 24.7						300 (内チラシが 枚)	13	40	4 (内お酒)		大量 (数えきれないため)				
2025/9/13 (土)	6~7時半	曇時々雨 26.3						750 (内チラシが 枚)	8	36	0 (内お酒)		大量 (数えきれないため)				
2025/9/14 (日)	6~7時半	曇 28.6						400 (内チラシが 枚)	4	34	2 (内お酒)		大量 (数えきれないため)				
2025/9/15 (月)	6~7時半	曇 27.4						350 (内チラシが 枚)	14	31	4 (内お酒)		大量 (数えきれないため)	4	7	・ビニール傘：18、折り畳み傘：1、ラ イター：12、	

(注) 上段1表はゴミ箱(10月)の前回調査、下段2表は路上ゴミ(10月・9月)の今回調査の各結果を表す。

図表2 下北沢駅周辺のゴミ調査分析2「たばこの吸い殻」本数—ゴミ箱と路上での比較

10月 前回調査分析 ゴミ箱社会実験での「たばこの吸い殻」本数									
		14	15	16	17	18	19	20	
曜日		火	水	木	金	土	日	月	
時間帯			午後夜間		午後夜間	午後夜間	午後夜間		
天気			雨		晴	晴	雨		
午後気温			20		24	24	13		
たばこ吸い殻			23		5	19	47		
夜間気温			16		18	22	16		
たばこ吸い殻			14		5	1	2		
10月 今回調査分析 路上ゴミでの「たばこの吸い殻」本数									
		14	15	16	17	18	19	20	
曜日		火	水	木	金	土	日	月	
時間帯		早朝	早朝	早朝	早朝	早朝	早朝	早朝	
早朝天気		曇	雨	雨	雨	雨	曇	曇	
早朝気温		18.9	17.5	18.1	19.8	21	21.1	17.2	
たばこ吸い殻		50	250	300	300	250	400	200	
9月 今回調査分析 路上ゴミでの「たばこの吸い殻」本数									
		8	9	10	11	12	13	14	15
曜日	月	火	水	木	金	土	日	月	
時間帯	早朝	早朝	早朝	早朝	早朝	早朝	早朝	早朝	
早朝天気	晴	曇	晴	雨	雨	雨	曇	曇	
早朝気温	29.6	29.3	28.3	27.2	24.7	26.3	28.6	27.4	
たばこ吸い殻	500	300	250	400	300	750	400	350	

(注) 上段1表はゴミ箱(10月)の前回調査、下段2表は路上ゴミ(10月・9月)の今回調査での「たばこの吸い殻」本数の比較を表す。

<調査分析担当>

〒157-8511 東京都世田谷区成城 6-1-20

成城大学経済学部、大学院経済学研究科

研究室メール sakais@seijo.ac.jp

境 新一 研究室

〒151-0066 東京都渋谷区西原 2-44-6

(株)ブレイン・コミュニケーション・コンサルティング[略称 BCC]

代表取締役 境 新一

<https://www.brain-c-consulting.com/>

以上